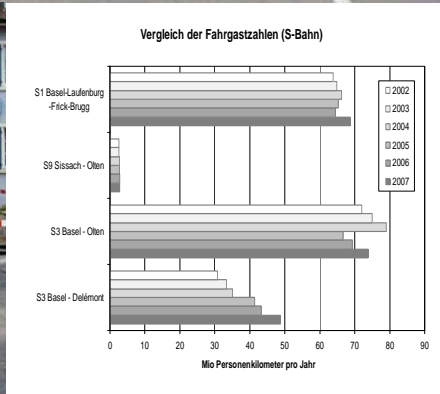
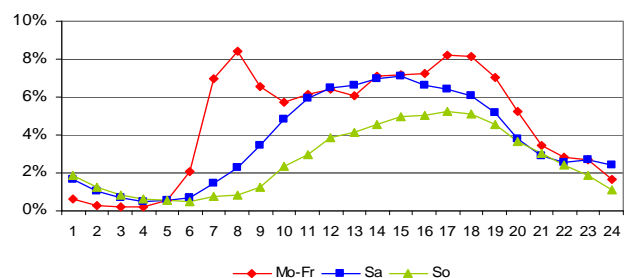




Bericht über die Ergebnisse der Verkehrszählungen 2011



Frenkendorf/Füllinsdorf Rheinstrasse
beide Richtungen DTV 39831



INHALTSVERZEICHNIS

	<u>Seite</u>
1. INHALT	3
2. DURCHFÜHRUNG	3
3. AUSWERTUNG, PUBLIKATION	3
4. EINWOHNERZAHLEN UND MOTORFAHRZEUG-BESTAND	4
5. STRASSENNETZ, BESONDERE EREIGNISSE	4
6. ERGEBNISSE	5
6.1 Durchschnittlicher Tagesverkehr (DTV) je Zählstelle	5
6.2 Durchschn. Tagesverkehr (DTV) auf spezifischen Achsen	6
6.3 Durchschn. Tagesverkehr (DTV) je Wochentag	7
6.4 Max. Tageswert und max. Stundenwert	8
6.5 Durchschn. Tagesverkehr der Monate	9
7. SCHWERVERKEHR	10
7.1 Grundlage	10
7.2 Anteil des Schwerverkehrs am Gesamtverkehr	10
8. VELOVERKEHR	11
9. ÖFFENTLICHER VERKEHR	13
9.1 Regio-S-Bahn	13
9.2 Tramlinien und Waldenburgerbahn	14
9.3 Buslinien	15
10. VERKEHRSENTWICKLUNG	16
10.1 Ausgangslage	16
10.2 Prognosen	16
ANHANG	
Plan: Zählstellennetz	

1. INHALT

Der vorliegende Bericht enthält die wichtigsten Ergebnisse der im Jahr 2011 durch das Tiefbauamt Basel-Landschaft auf den Kantonsstrassen (Gemischtverkehrsstrassen und kantonale Hochleistungsstrassen) durchgeführten Verkehrszählungen.

Zudem sind für die im Kanton Basel-Landschaft liegenden Nationalstrassenteilstücke die Verkehrsdaten des Bundesamts für Strassen (ASTRA) in den Bericht übernommen worden.

Im Kapitel über den öffentlichen Verkehr enthält der Bericht einen Auszug aus dem Trendbericht 08/09 über die Benutzung des ÖV-Angebots im Kanton Basel-Landschaft, welcher mit den Fahrgastzahlen 2010 ergänzt worden ist.

2. DURCHFÜHRUNG

Die Strassenverkehrszählungen des Kantons und des Bundes wurden mit Hilfe automatischer Geräte durchgeführt. Sie erfolgten an 35 im Dauerbetrieb stehenden und mit Datenfernübertragung ausgerüsteten Stationen. Dabei war an 22 Zählstellen zudem eine analytische Erfassung (Unterscheidung nach Fahrzeuglänge und damit nach Fahrzeugkategorie) möglich.

Der Zählstellplan ist im Internet ersichtlich unter www.bl.ch (> Themen > Verkehr > Verkehrserhebungen).

3. AUSWERTUNG, PUBLIKATION

Seit Januar 2004 erfolgen die Auswertungen der TBA-Zählzeiten mit einem neuen Programm (SIS-Traffic II). Deshalb ist ein Vergleich mit früheren Jahren aufgrund der unterschiedlichen Datenplausibilisierung (z.B. keine Korrektur der Stundenwerte bei erklärbaren Ereignissen, keine Schätzungen, keine spezielle Behandlung der Feiertage usw.) mit Vorsicht zu machen. Auch die Darstellungen der verschiedenen Tabellen haben sich verändert und es werden keine Werte mehr gerundet.

Von den permanenten TBA-Zählstellen werden Angaben in Tabellen etc. nur publiziert, wenn nach durchgeführter Plausibilitätskontrolle mindestens 21 Messtage pro Monat, resp. 70 Messtage pro Quartal, bzw. 300 Messtage pro Jahr zur Verfügung stehen.

Die wichtigsten Ergebnisse der kantonalen Zählstellen werden monatlich im Internet unter www.bl.ch (> Themen > Verkehr > Verkehrserhebungen) publiziert. Unter der gleichen Internetadresse ist auch der vorliegende Verkehrszähl-Bericht sowie ein Plan mit den "Verkehrbelastungen des kantonalen Strassennetzes 2010" eingestellt.

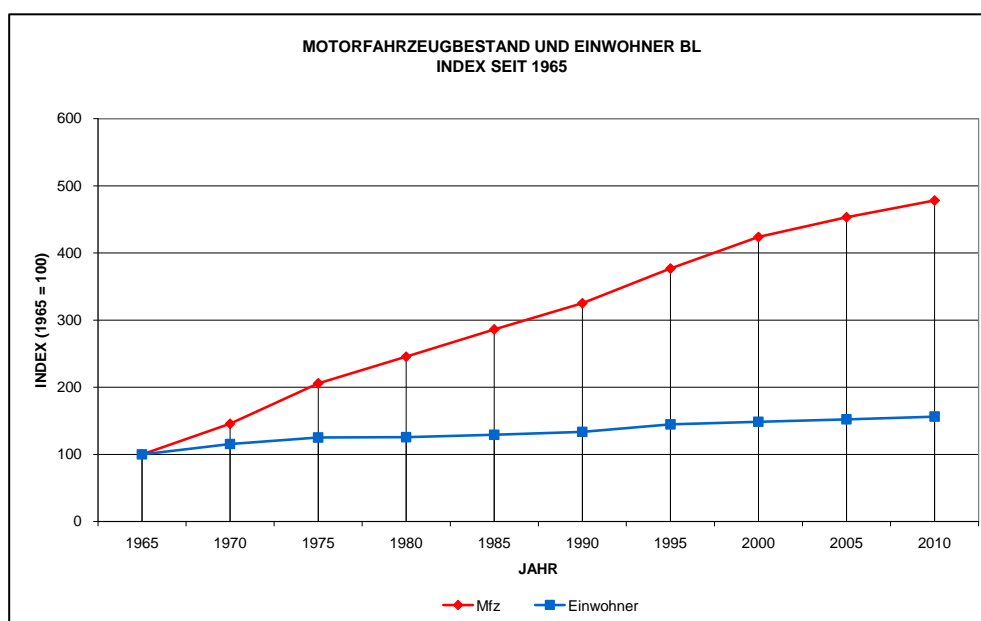
Die Daten der eidgenössischen Zählstellen sind unter www.verkehrsdaten.ch publiziert.

4. EINWOHNERZAHLEN UND MOTORFAHRZEUG-BESTAND

In der nachstehenden Tabelle sind zwei Einflussgrößen aufgelistet, die u.a. das Verkehrsgeschehen prägen. Es sind dies die Zahl der Einwohner (Quelle: Statistisches Amt BL) und der Mfz-Bestand (bis 2005 jeweils höchster Monatswert, ab 2006 jeweils per Ende September; Quelle: Motorfahrzeugkontrolle BL). Aus den beiden Grundwerten ergibt sich zudem als Kennzahl der Motorisierungsgrad des Kantons.

Jahr	E	Mfz	Mfz/1000 E
1965	176'400	36'500	207
1970	203'400	53'200	261
1975	220'500	75'200	341
1980	221'600	89'700	405
1985	228'000	104'500	458
1990	235'400	118'700	504
1995	255'100	137'700	540
2000	262'200	154'900	591
2005	268'382	165'578	617
2010	275'756	174'696	634
2011	277'042	177'243	640

Die Zahlen sind ab 1995 mit jenen der früheren Jahre infolge der Aufnahme des Laufentals per 1. Januar 1994 nicht ohne weiteres vergleichbar.



5. STRASSENNETZ, BESONDERE EREIGNISSE

Besondere Einflüsse auf die Verkehrsentwicklung hatten im 2011 vor allem folgende Baustellen:

- Bottmingen, Oberwilerstrasse: Schlossgasse - Grenze Oberwil, Erneuerung Fahrbahn (Mrz - Aug. 2011)
- Liestal, Altmarktstrasse: Knoten Altmarkt - Einm. Lausnerstr. Ost, Erneuerung Fahrbahn (Apr. - Sep 2011)
- Zwingen: Baselstrasse - Hinterfeldstrasse, Neubau Brisbrücke (Nov. 2010 - Okt 2011)
- H2, Lausen - Sissach: Instandsetzung Ergolzbrücke "im Grien" (Mrz - Okt. 2011)
- HPL, Pratteln - Liestal: Neubau (2009 - 2013)
- H18, Tunnel Eggflue: Erhöhung Tunnelsicherheit (Mrz 2011 - Jun. 2012)

6. ERGEBNISSE

6.1 Durchschnittlicher Tagesverkehr (DTV) je Zählstelle

Die nachstehende Tabelle enthält Angaben zum durchschnittlichen täglichen Verkehr im Jahre 2011 (DTV 2011) an den permanenten Zählquerschnitten auf den Hochleistungsstrassen (nationale und kantonale Autobahnen/Autostrassen) und den sogenannten Gemischtverkehrsstrassen in BL sowie an drei Zählstellen von Nachbarkantonen.

Zählstelle	Nr.	DTV 2010	DTV 2011	Richtung R1:R2 in %	Veränderung
AUTOBAHNEN UND AUTOSTRASSEN					
A2-Zubringer Birsf. (Hagnau-Nord) *	297	12'479	12'896	55 : 45	3.3 %
A2 Hagnau-Ost (Muttentz) *	81	126'225	128'152	51 : 49	1.5 %
A2 Verzw. Augst (Giebenach) *	210	59'522	62'061	51 : 49	4.3 %
A2 Belchen (Tunnel Oberburg) *	33	49'850	51'550	50 : 50	3.4 %
H2 Lausen	2402	15'341	15'884	50 : 50	3.5 %
H2 Liestal	2502	18'768	18'449	47 : 53	-1.7 %
H2 Tunnel Chienberg	5103	14'148	14'763	49 : 51	4.3 %
H18 Umfahrung Aesch	0102	20'563	20'936	50 : 50	1.8 %
H18 Tunnel Schänzli *	6	59'756	60'956	51 : 49	2.0 %
H18 Tunnel Reinach *	244	50'098	51'333	50 : 50	2.5 %
H18 Tunnel Eggflue	8002	16'325	16'297	49 : 51	-0.2 %
HAUPT- UND NEBENSTRASSEN					
Aesch Hauptstr.	0101	4'698	4'604	52 : 48	-2.0 %
Allschwil Baslerstr.	0201	7'433	7'928	46 : 54	6.7 %
Allschwil Binningerstr.	0202	13'661	13'430	52 : 48	-1.7 %
Binningen Baslerstr.	0601	13'082	13'261	48 : 52	1.4 %
Binningen Oberwilerstr.	0602	13'576	12'957	49 : 51	-4.6 %
Birsfelden Hauptstr.	0701	10'568	10'259	50 : 50	-2.9 %
Münchenstein Reinacherstr.	1001	13'840	13'699	49 : 51	-1.0 %
Münchenstein Bruderholzstr.	1002	18'463	18'374	53 : 47	-0.5 %
Münchenstein Emil Frey-Str.	1003	11'911	11'847	46 : 54	-0.5 %
Muttentz St. Jakobs-Str.	1103	7'836	8'197	49 : 51	4.6 %
Muttentz Rheinfelderstr.	1104	10'346	10'022	41 : 59	-3.1 %
Muttentz Prattelerstr.	1106	---	---	---	---
Oberwil Allschwilerstr.	1201	---	7'677	51 : 49	---
Augst Hauptstr.	1802	13'444	13'545	49 : 51	0.8 %
Bubendorf Hauensteinstr.	1901	18'771	19'100	49 : 51	1.8 %
Frenkend./Füllinsd. Rheinstr. *	28	39'168	38'325	47 : 53	-2.2 %
Liestal Rheinstr.	2501	15'175	14'865	50 : 50	-2.0 %
Diepflingen Hauensteinstr.	3501	7'173	7'220	47 : 53	0.7 %
Gelterkinden Sissacherstr.	3601	---	15'188	49 : 51	---
Sissach Hauptstr. (Netzen)	5101	10'244	10'353	52 : 48	1.1 %
Sissach Itingerstr.	5102	3'570	3'126	49 : 51	-12.4 %
Langenbruck Ob. Hauenstein	6701	2'895	2'947	49 : 51	1.8 %
Grellingen Delsbergstr.	8001	2'508	3'879	42 : 58	54.7 %
Zwingen Laufenstr.	8701	14'424	14'555	50 : 50	0.9 %
AUSSERKANTONALE ZÄHLSTELLEN					
Unt. Hauenstein (SO) *	7	4'121	4'247	48 : 52	3.1 %
A3 Rheinfelden (AG) *	102	60'256	62'401	50 : 50	3.6 %
Soyhieres (JU) *	30	4'398	4'384	50 : 50	-0.3 %

*) = ASTRA-Werte

Ri 1: von BS / Ri 2: nach BS

Die A2 im Abschnitt Basel - Augst ist der höchstbelastete Strassenzug im Kanton und gehört auch gesamtschweizerisch zu den stärksten frequentierten Autobahnen. Mit einem DTV von 128'152 Mfz/24h wurde an der Zählstelle A2 Hagnau-Ost ein Wert erhoben, welcher 1.5 % über dem Jahreswert von 2010 liegt. Auf dem Abschnitt Augst - Sissach waren im Tagesdurchschnitt 62'061 Mfz zu verzeichnen.

Die Hochleistungsstrasse H2 war in der Umfahrung Liestal mit 18'449 Mfz und in der Umfahrung Lausen mit 15'884 Mfz im Tagesdurchschnitt belastet.

Die Hochleistungsstrasse H18 hat mit 60'956 Mfz im Tunnel Schänzli nahezu gleichviel Verkehr pro Tag aufgewiesen wie die A2 Basel-Luzern in der Verzweigung Augst.

Bei den Gemischtverkehrsstrassen weisen je etwa die Hälfte der Zählstellen höhere bzw. tiefere Werte als im Vorjahr auf.

6.2 Durchschnittlicher Tagesverkehr (DTV) auf spezifischen Achsen

An der Kantonsgrenze BL/BS und im Oberbaselbiet bilden 2-3 parallele Strassenzüge jeweils spezifische Verkehrsachsen, deren Entwicklung von Interesse ist. In der nachstehenden Tabelle sind deshalb für sog. Cordon-Werte folgende Zählstellen zusammengefasst:

Allschwil:
0201 Allschwil, Baslerstrasse
0202 Allschwil, Binnergerstrasse

Birsigtal:
0601 Binningen, Baslerstrasse
0602 Binningen, Oberwilerstrasse

Birstal:
ASTRA 6 (1105) H18 Tunnel Schänzli
1001 Münchenstein, Reinacherstrasse
1003 Münchenstein, Emil Frey-Strasse

Rheintal:
ASTRA 81 (1102) A2 Hagnau-Ost
1103 Muttenz, St. Jakobs-Strasse
1104 Muttenz, Rheinfelderstrasse

Sissach:
5101 Sissach, Hauptstrasse
5102 Sissach, Itingerstrasse
5103 H2, Tunnel Chienberg

Verkehrsachse	DTV ₂₀₁₀	DTV ₂₀₁₁	Veränderung
Allschwil	21'093	21'358	1.3 %
Birsigtal	26'658	26'218	-1.7 %
Birstal	85'507	86'502	1.2 %
Rheintal	144'407	146'371	1.4 %
Sissach	27'962	28'242	1.0 %

6.3 Durchschnittlicher Tagesverkehr (DTV) je Wochentag

In der nachstehenden Tabelle ist der DTV je Tagesgruppe (Mo-Fr bzw. Sa bzw. So) ersichtlich.

Zählstelle	Nr.	DTV 2011	Mo - Fr	Sa	So
AUTOBAHNEN UND AUTOSTRASSEN					
A2-Zubringer Birsf. (Hagnau-Nord) *	297	12'896	15'664	7'731	5'532
A2 Hagnau-Ost (Muttentz) *	81	128'152	136'551	121'583	97'786
A2 Verz. Augst (Giebenach) *	210	62'061	64'353	63'114	51'264
A2 Belchen (Tunnel Oberburg) *	33	51'550	51'761	55'653	47'027
H2 Lausen	2402	15'884	17'731	13'256	9'322
H2 Liestal	2502	18'449	20'354	16'173	11'280
H2 Tunnel Chienberg	5103	14'763	16'334	12'682	9'036
H18 Umfahrung Aesch	0102	20'936	22'979	18'314	13'429
H18 Tunnel Schänzli *	6	60'956	68'346	50'721	38'162
H18 Tunnel Reinach *	244	51'333	58'094	42'229	30'247
H18 Tunnel Eggflue	8002	16'297	17'789	14'494	10'551
HAUPT- UND NEBENSTRASSEN					
Aesch Hauptstr.	0101	4'604	4'957	4'243	3'227
Allschwil Baslerstr.	0201	7'928	8'584	7'222	5'407
Allschwil Binningerstr.	0202	13'430	14'990	11'823	7'308
Binningen Baslerstr.	0601	13'261	14'433	11'765	8'940
Binningen Oberwilerstr.	0602	12'957	14'202	11'157	8'592
Birsfelden Hauptstr.	0701	10'259	11'240	9'005	6'653
Münchenstein Reinacherstr.	1001	13'699	15'606	10'636	7'360
Münchenstein Bruderholzstr.	1002	18'374	20'542	14'890	11'266
Münchenstein Emil Frey-Str.	1003	11'847	13'079	10'875	6'723
Muttentz St. Jakobs-Str.	1103	8'197	9'023	7'654	4'636
Muttentz Rheinfelderstr.	1104	10'022	11'942	6'130	4'335
Muttentz Prattelerstr.	1106	---	---	---	---
Oberwil Allschwilerstr.	1201	7'677	8'677	5'969	4'410
Augst Hauptstr.	1802	13'545	15'403	10'946	7'049
Bubendorf Hauensteinstr.	1901	19'100	21'041	16'730	11'802
Frenkend./Füllinsd. Rheinstr. *	28	38'325	42'583	33'690	24'078
Liestal Rheinstr.	2501	14'865	16'391	12'510	9'639
Diepflingen Hauensteinstr.	3501	7'220	7'896	6'341	4'771
Gelterkinden Sissacherstr.	3601	15'188	16'476	14'282	9'669
Sissach Hauptstr. (Netzen)	5101	10'353	11'369	9'731	5'922
Sissach Itingerstr.	5102	3'126	3'434	2'700	2'008
Langenbruck Ob. Hauenstein	6701	2'947	2'931	2'928	3'044
Grellingen Delsbergstr.	8001	3'879	3'951	4'085	3'295
Zwingen Laufenstr.	8701	14'555	15'610	13'697	10'069
AUSSERKANTONALE ZÄHLSTELLEN					
Unt. Hauenstein (SO) *	7	4'247	4'405	4'043	3'746
A3 Rheinfelden (AG) *	102	62'401	67'698	54'689	46'394
Soyhieres (JU) *	30	4'384	4'449	4'559	3'954

*) = ASTRA-Werte

6.4 Max. Tageswert und max. Stundenwert

In der nachstehenden Tabelle sind der maximale Tageswert und der maximale Stundenwert von den permanenten Zählstellen aufgeführt.

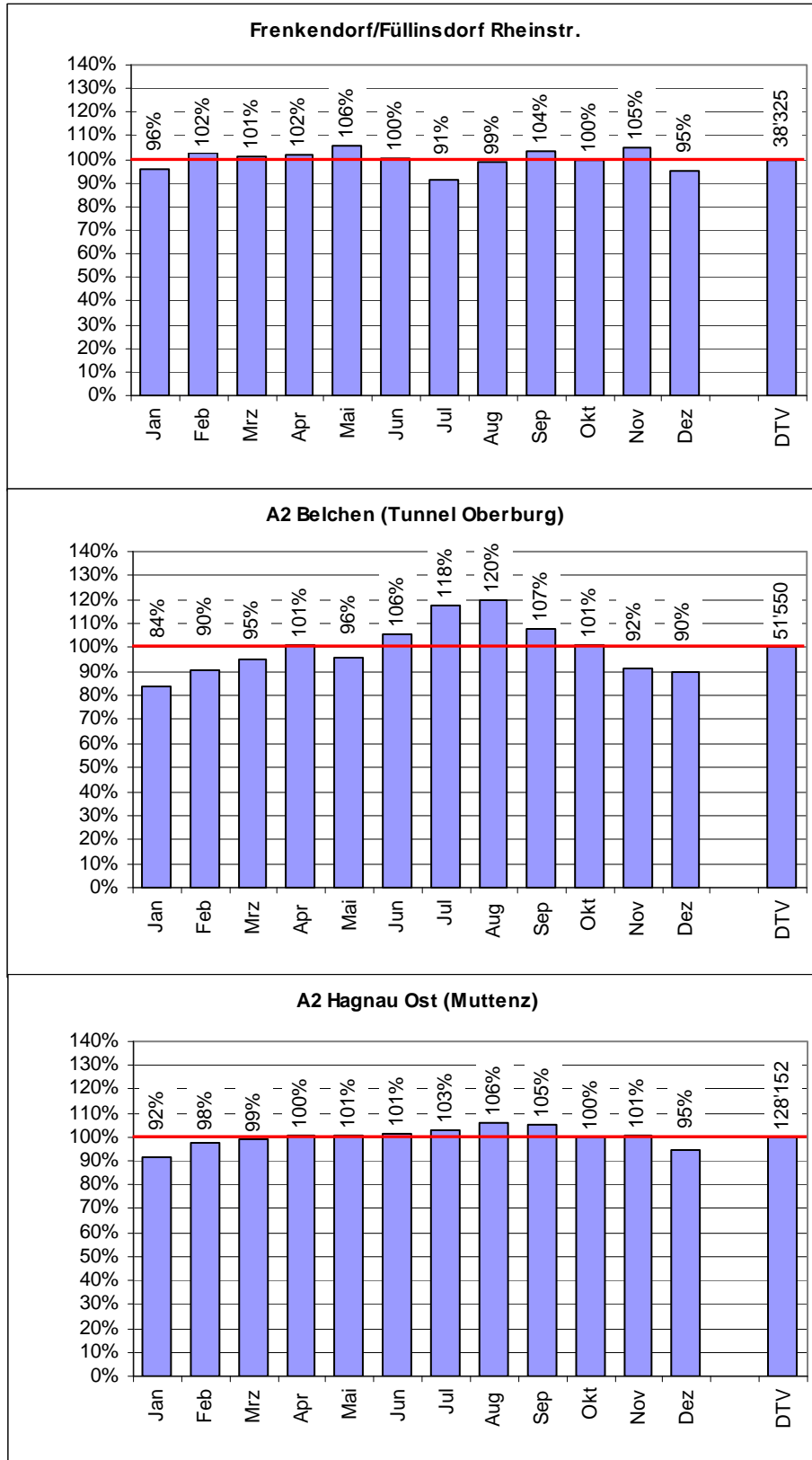
Zählstelle	Nr.	DTV 2011	Tages- verkehr	Stunden- verkehr
AUTOBAHNEN UND AUTOSTRASSEN				
A2-Zubringer Birsf. (Hagnau-Nord) *	297	12'896	21'184	2'358
A2 Hagnau-Ost (MuttENZ) *	81	128'152	156'807	11'871
A2 VerzW. Augst (Giebenach) *	210	62'061	86'754	6'489
A2 Belchen (Tunnel Oberburg) *	33	51'550	75'211	5'344
H2 Lausen	2402	15'884	20'912	2'360
H2 Liestal	2502	18'449	23'287	1'985
H2 Tunnel Chienberg	5103	14'763	18'614	1'798
H18 Umfahrung Aesch	0102	20'936	25'692	2'292
H18 Tunnel Schänzli *	6	60'956	74'534	6'937
H18 Tunnel Reinach *	244	51'333	64'330	5'799
H18 Tunnel Eggflue	8002	16'297	19'976	1'708
HAUPT- UND NEBENSTRASSEN				
Aesch Hauptstr.	0101	4'604	7'653	782
Allschwil Baslerstr.	0201	7'928	9'807	860
Allschwil Binningerstr.	0202	13'430	17'712	1'472
Binningen Baslerstr.	0601	13'261	16'581	1'468
Binningen Oberwilerstr.	0602	12'957	16'736	1'452
Birsfelden Hauptstr.	0701	10'259	13'166	1'102
Münchenstein Reinacherstr.	1001	13'699	17'962	1'613
Münchenstein Bruderholzstr.	1002	18'374	22'691	1'934
Münchenstein Emil Frey-Str.	1003	11'847	16'288	1'687
MuttENZ St. Jakobs-Str.	1103	8'197	11'361	1'324
MuttENZ Rheinfelderstr.	1104	10'022	18'900	2'458
MuttENZ Prattelerstr.	1106	---	---	---
Oberwil Allschwilerstr.	1201	7'677	10'640	1'005
Augst Hauptstr.	1802	13'545	17'746	1'805
Bubendorf Hauensteinstr.	1901	19'100	24'068	2'203
Frenkend./Füllinsd. Rheinstr. *	28	38'325	46'643	3'621
Liestal Rheinstr.	2501	14'865	20'185	1'566
Diepflingen Hauensteinstr.	3501	7'220	9'382	937
Gelterkinden Sissacherstr.	3601	15'188	18'980	1'691
Sissach Hauptstr. (Netzen)	5101	10'353	13'785	1'388
Sissach Itingerstr.	5102	3'126	4'040	466
Langenbruck Ob. Hauenstein	6701	2'947	4'931	643
Grellingen Delsbergstr.	8001	3'879	17'168	1'586
Zwingen Laufenstr.	8701	14'555	18'232	1'460
AUSSERKANTONALE ZÄHLSTELLEN				
Unt. Hauenstein (SO) *	7	4'247	5'998	675
A3 Rheinfelden (AG) *	102	62'401	77'784	6'499
Soyhieres (JU) *	30	4'384	5'987	583

*) = ASTRA-Werte

6.5 Durchschn. Tagesverkehr der Monate

Der Durchschnittliche Tagesverkehr je Monat (DTV_M) ist definiert als Mittelwert der täglichen Verkehrsmengen eines Monats und ist stark vom Verkehrscharakter der Strasse abhängig.

Die nachstehenden Abbildungen zeigen die Schwankungen (Jahresganglinie) der einzelnen Monatswerte von drei ASTRA-Zählstellen.



7. SCHWERVERKEHR

7.1 Grundlage

Grundlage für die Auswertung bilden die Messwerte jener automatischen Zählstellen, die mit analytischer Verkehrserfassung (Mustererkennung) ausgerüstet sind. Bei der sog. Mustererkennung Swiss10 (10 Fahrzeugkategorien) ist es möglich, die Fahrzeugart bei "kritischen" Kategorien (z.B. PW mit Anhänger, Lieferwagen, Car) genauer zu erfassen. Somit kann der Schwerverkehr präziser ausgewiesen werden. Bei Vergleichen mit früheren Zahlen ist zu beachten, dass nunmehr alle analytischen kantonalen Zählstellen von der Längen-Klassifizierung auf die Swiss10-Klassifizierung umgerüstet worden sind.

7.2 Anteil des Schwerverkehrs am Gesamtverkehr

Bezogen auf den DTV und auf den DTV_w (Werktagsdurchschnitt) ergeben sich infolge des reduzierten Schwerverkehrs am Wochenende unterschiedliche Durchschnittszahlen und prozentuale Anteile.

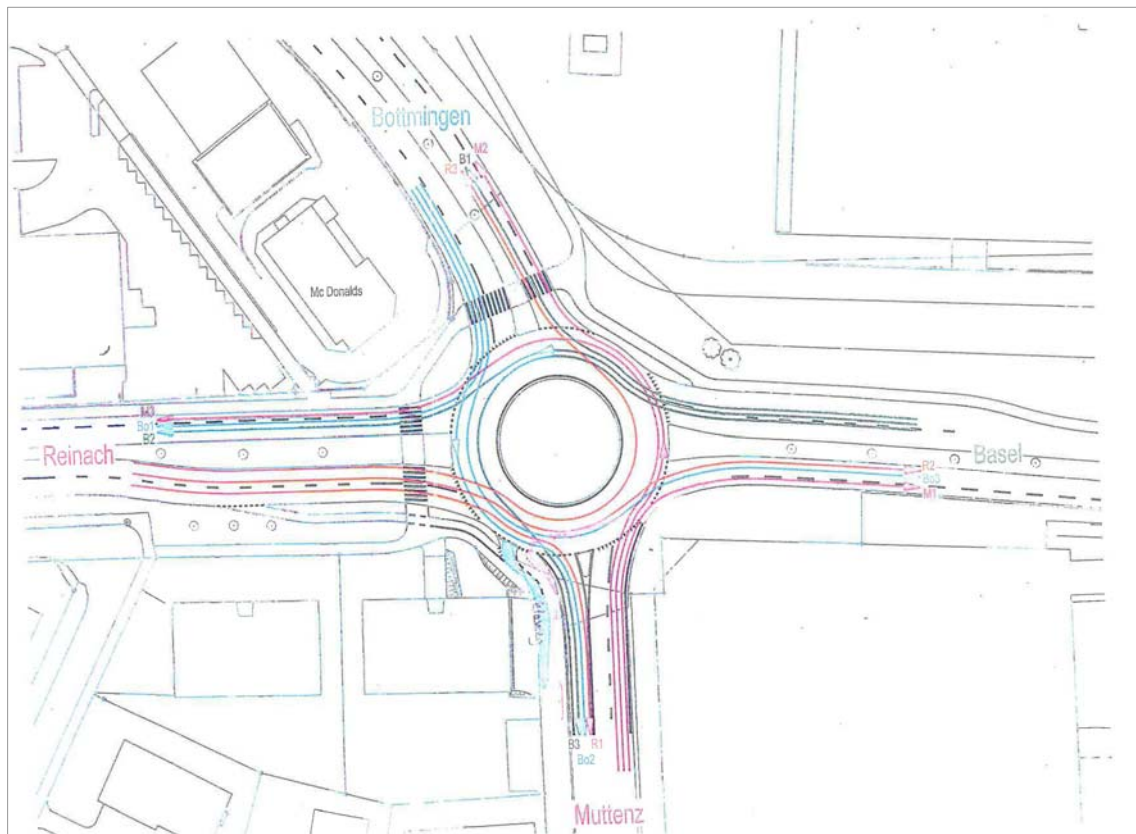
Zählstelle	DTV (Mo - So)			DTV _w (Mo - Fr)		
	Gesamtverkehr	Schwerverkehr	Anteil	Gesamtverkehr	Schwerverkehr	Anteil
Autobahnen und Autostrassen						
A2-Zubringer Hagnau-Nord (Birsf.) *	12'896	1'320	10.2 %	15'664	1'856	11.8 %
A2 Hagnau-Ost (Muttenz) *	128'152	9'259	7.2 %	136'551	12'253	9.0 %
A2 Verzw. Augst (Giebenach) *	62'061	6'467	10.4 %	64'353	8'601	13.4 %
A2 Belchen (Tunnel Oberburg) *	51'550	6'195	12.0 %	51'761	8'222	15.9 %
H2 Lausen	15'884	562	3.5 %	17'731	759	4.3 %
H2 Liestal	18'449	600	3.3 %	20'354	814	4.0 %
H2 Tunnel Chienberg	14'763	457	3.1 %	16'334	611	3.7 %
H18 Umfahrung Aesch	20'936	848	4.1 %	22'979	1'156	5.0 %
H18 Tunnel Reinach *	51'333	1'825	3.6 %	58'094	2'524	4.3 %
H18 Tunnel Eggflue	16'297	775	4.8 %	17'789	1'047	5.9 %
Haupt- und Nebenstrasse						
Binningen, Baslerstrasse	13'261	82	0.6 %	14'433	107	0.7 %
Binningen, Oberwilerstrasse	12'957	448	3.5 %	14'202	530	3.7 %
Münchenstein, Reinacherstrasse	13'699	349	2.5 %	15'606	466	3.0 %
Münchenstein, Bruderholzstrasse	18'374	512	2.8 %	20'542	637	3.1 %
Muttenz, Rheinfelderstrasse	10'022	501	5.0 %	11'942	653	5.5 %
Augst, Hauptstrasse	13'545	683	5.0 %	15'403	923	6.0 %
Bubendorf, Hauensteinstrasse	19'100	521	2.7 %	21'041	673	3.2 %
Frenkendorf/Füllinsdorf, Rheinstr. *	38'325	1'502	3.9 %	42'583	2'047	4.8 %
Gelterkinden, Sissacherstrasse	15'188	369	2.4 %	16'476	476	2.9 %
Sissach, Hauptstrasse (Netzen)	10'353	132	1.3 %	11'369	171	1.5 %
Sissach, Itingerstrasse	3'126	76	2.4 %	3'434	98	2.9 %
Langenbruck, Ob. Hauenstein	2'947	123	4.2 %	2'931	152	5.2 %
Grellingen, Delsbergstrasse	3'879	106	2.7 %	3'951	136	3.4 %
Zwingen, Laufenstrasse	14'555	677	4.7 %	15'610	907	5.8 %

*) = ASTRA-Werte

8. VELOVERKEHR

Beim Veloverkehr erfolgen die Erhebungen nicht fix an einem Querschnitt sondern manuell/projektspezifisch an der betreffenden Örtlichkeit, zudem in der Regel auch aufgliedert je Verkehrsbeziehung (sog. Stromzählung).

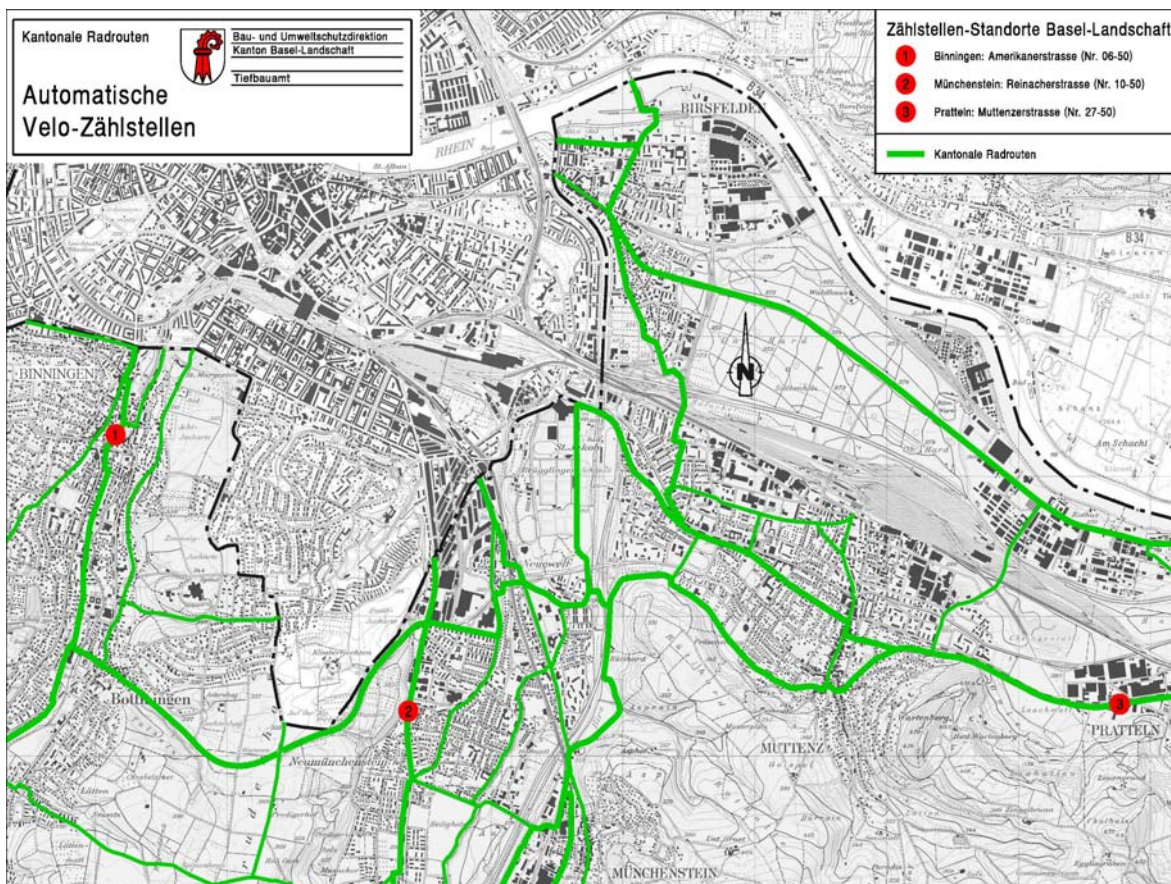
Nachstehend ist ein Beispiel für eine solche Handzählung vom 23.03.2011 am Knoten Reinacherstrasse/Bruderholzstrasse ("Kreisel MFP") in Münchenstein abgebildet.



Münchenstein, Kreisel MFP		
Velozählung am 23.03.2011		
Strom / Beziehung	Anzahl Velos/Mofas	
	Abendspitze	Morgenspitze
B1 / Basel - Bottmingen	5	0
B2 / Basel - Reinach	76	54
B3 / Basel - MuttENZ	3	3
Bo3 / Bottmigen - Basel	2	2
Bo1 / Bottmingen - Reinach	2	2
Bo2 / Bottmingen MuttENZ	1	4
R2 / Reinach - Basel	40	98
R3 / Reinach - Bottmingen	0	0
R1 / Reinach - MuttENZ	1	2
M1 / MuttENZ - Basel	5	6
M2 / MuttENZ - Bottmingen	2	0
M3 / MuttENZ - Reinach	1	0

Darüberhinaus sind an drei Örtlichkeiten permanente Velo-Zählstellen vorgesehen:

- Binningen, Amerikanerstrasse (Zst. 06-50)
- Münchenstein, Reinacherstrasse (Zst. 10-50)
- Pratteln, Muttenzerstrasse (Zst. 27-50)

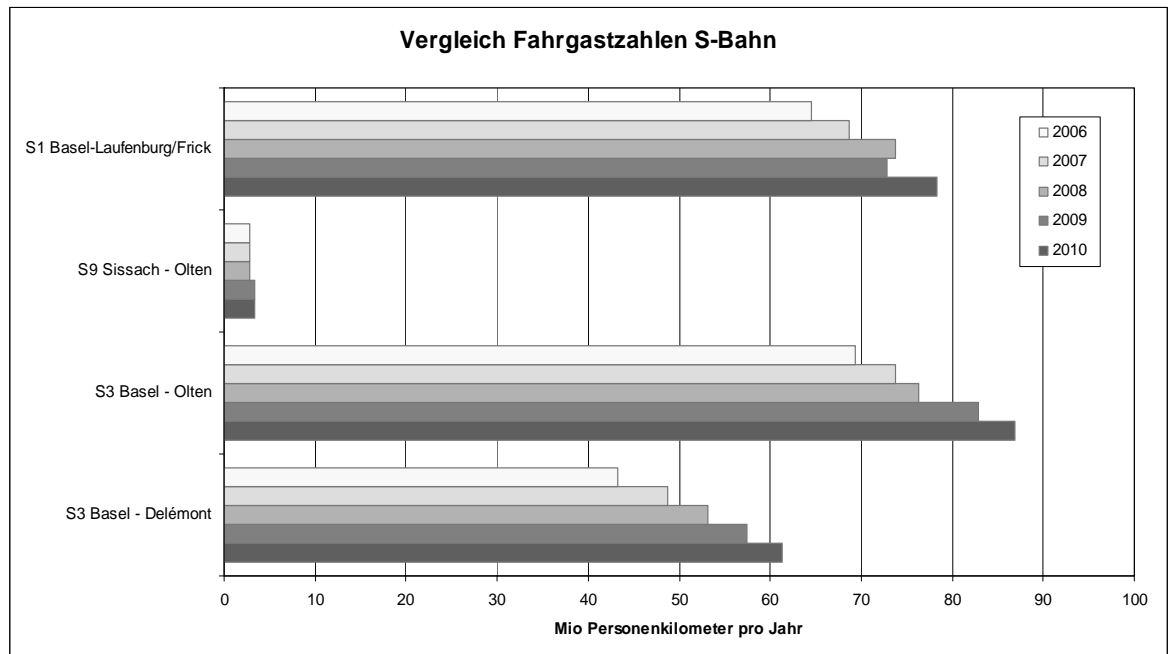


Die Realisierung erfolgt im Laufe des Jahres 2012.

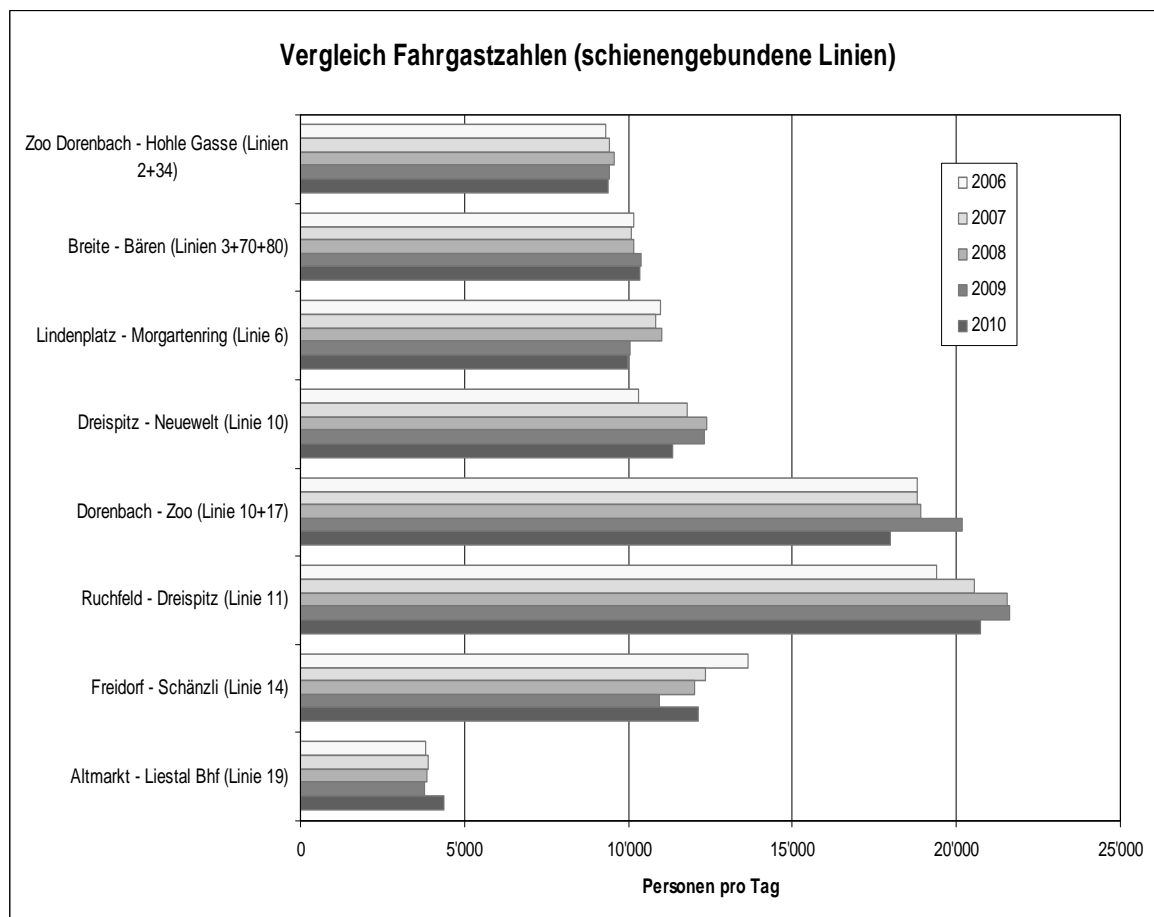
9. ÖFFENTLICHER VERKEHR

Die nachfolgenden Angaben basieren auf der Erfolgskontrolle des 5. Generellen Leistungsauftrages (2006-2009) und wurden durch den Fachbereich Öffentlicher Verkehr mit den Zahlen für das Jahr 2010 ergänzt.

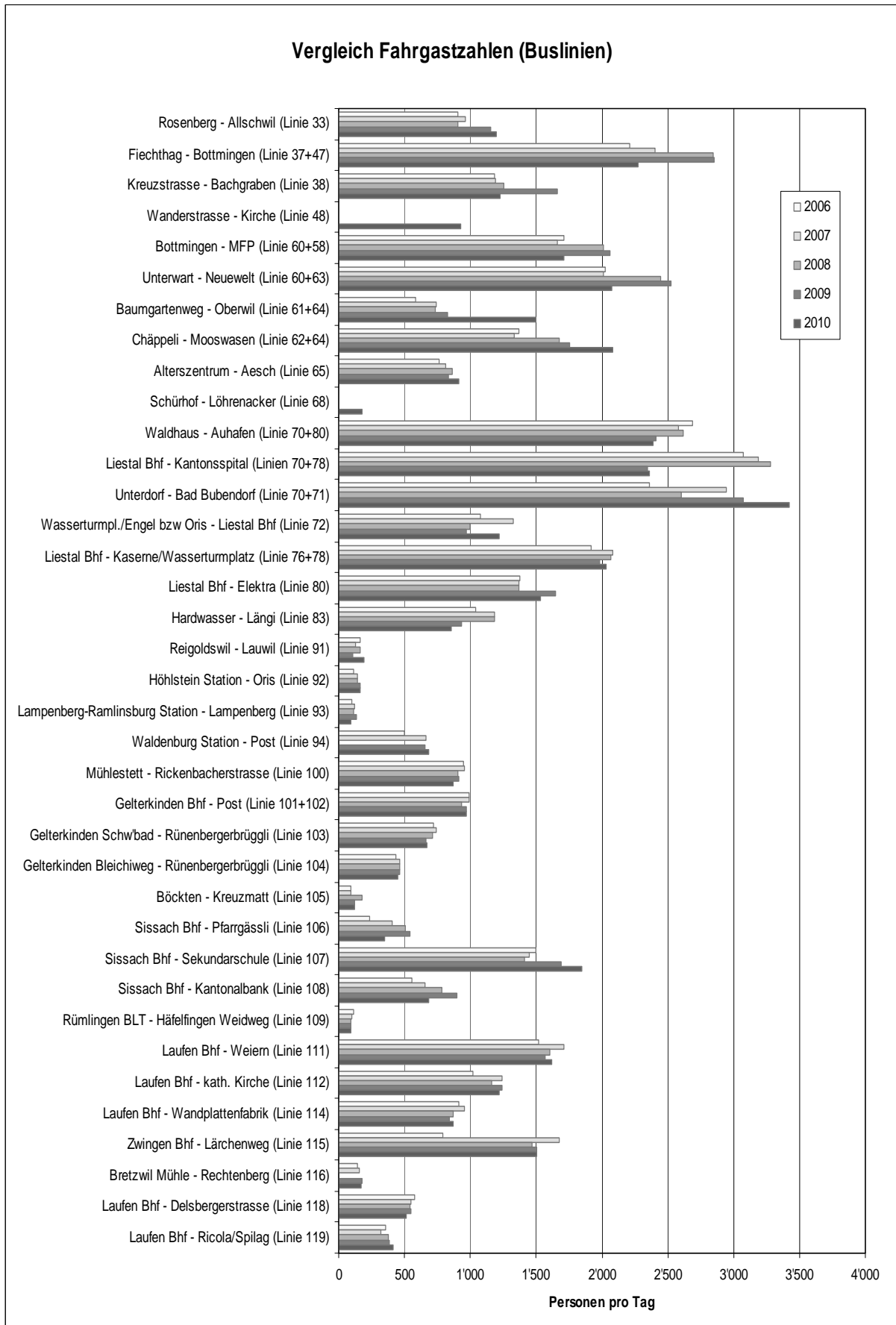
9.1 Regio-S-Bahn



9.2 Tramlinien und Waldenburgerbahn



9.3 Buslinien



10. VERKEHRSENTWICKLUNG

10.1 Ausgangslage

Beim Strassenverkehr ist die Situation derzeit von verschiedenen Faktoren geprägt, welche auch für die Verkehrsentwicklung in naher Zukunft relevant sind:

- Im Kanton Basel-Landschaft hat die Anzahl der Einwohner in den letzten drei Jahren um durchschnittlich 0.5 % zugenommen. Der Motorfahrzeug-Bestand hat sich in dieser Zeit um jährlich 1.3 % vergrössert.
- Wo die Strassenkapazität lokal - sei es temporär oder permanent - erreicht ist, ergeben sich Verkehrsverlagerungen auf andere Routen.
- Der Schwerverkehrsanteil entspricht - abgesehen von Veränderungen "hinter dem Komma" - in nahezu allen Erhebungsabschnitten den Vorjahreswerten. Auf den kantonalen Autobahnen/Autostrassen liegt er zwischen 3 % und 5 %, auf den Haupt- und Nebenstrassen je nach Örtlichkeit bei 1 % bis 5 %.

Im Rahmen des 6. Generellen Leistungsauftrages hat der Landrat umfangreiche Angebotsausbauten beim öffentlichen Verkehr definiert. Im Dezember 2009 sind u.a. neue Bus-Tangentialverbindungen eingeführt worden, welche von einer wachsenden Zahl von Pendlern genutzt werden.

10.2 Prognosen

Die im März 2011 publizierte 25-Jahres-Prognose des Bundesamtes für Statistik rechnet bezüglich Einwohnerzahlen für den Kanton Basel-Landschaft mit einer demographischen Wachstumsrate von 5 - 10 % für 2010 bis 2035; das sind 0.2 - 0.4 % pro Jahr.

Die Verkehrsentwicklung wird auf den einzelnen Strassenzügen unterschiedlich verlaufen, je nach Örtlichkeit und Strassenkategorie. Bestimmend beim individuellen Strassenverkehr ist je länger je mehr die Kapazität des betreffenden Teilstückes bzw. Knotens, seine Lage im Netz sowie ausserordentliche Einflüsse, wie zum Beispiel Baustellen.

Beim strassengebundenen ÖV werden die mit dem 6. Generellen Leistungsauftrag im Dezember 2009 eingeführten Buslinien eine wesentliche Rolle spielen.

TIEFBAUAMT BASEL-LANDSCHAFT
Fachbereich Verkehrstechnik



Urs Bleile (Text)



Susanne Wenger (Tabellen)

ANHANG

Legende

Zählstellennummern:

- permanente Mfz-Zählstelle } 01-19
- ▲ permanente Analyse-Mfz-Zählstelle
- temporäre Mfz-Zählstelle } 20-49
- ▲ temporäre Analyse-Mfz-Zählstelle
- permanente Velo-Zählstelle * } 50-99

VZ-Gemeindenummern / Bezirk:

- 01 - 16 Bezirk Arlesheim
- 17 - 30 Bezirk Liestal
- 31 - 59 Bezirk Sissach
- 60 - 74 Bezirk Waldenburg
- 75 - 87 Bezirk Laufen

*) z.T. erst im Bau

