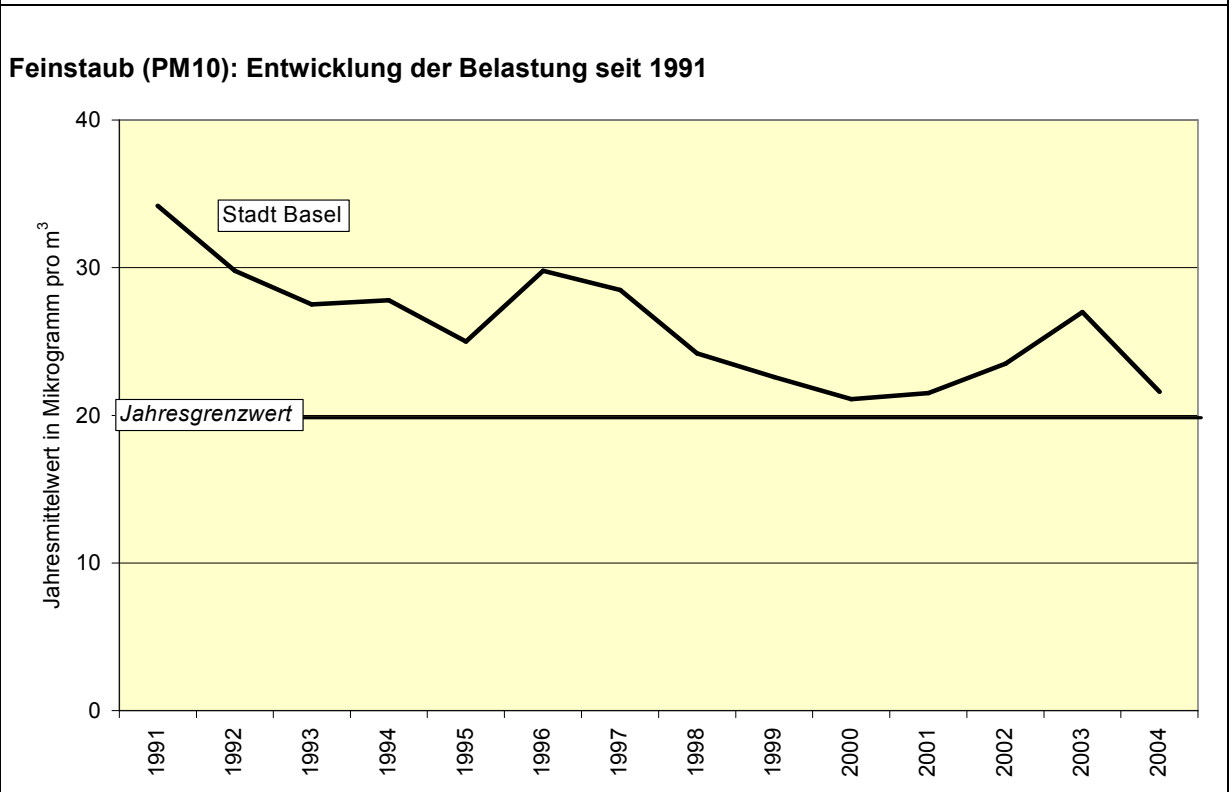
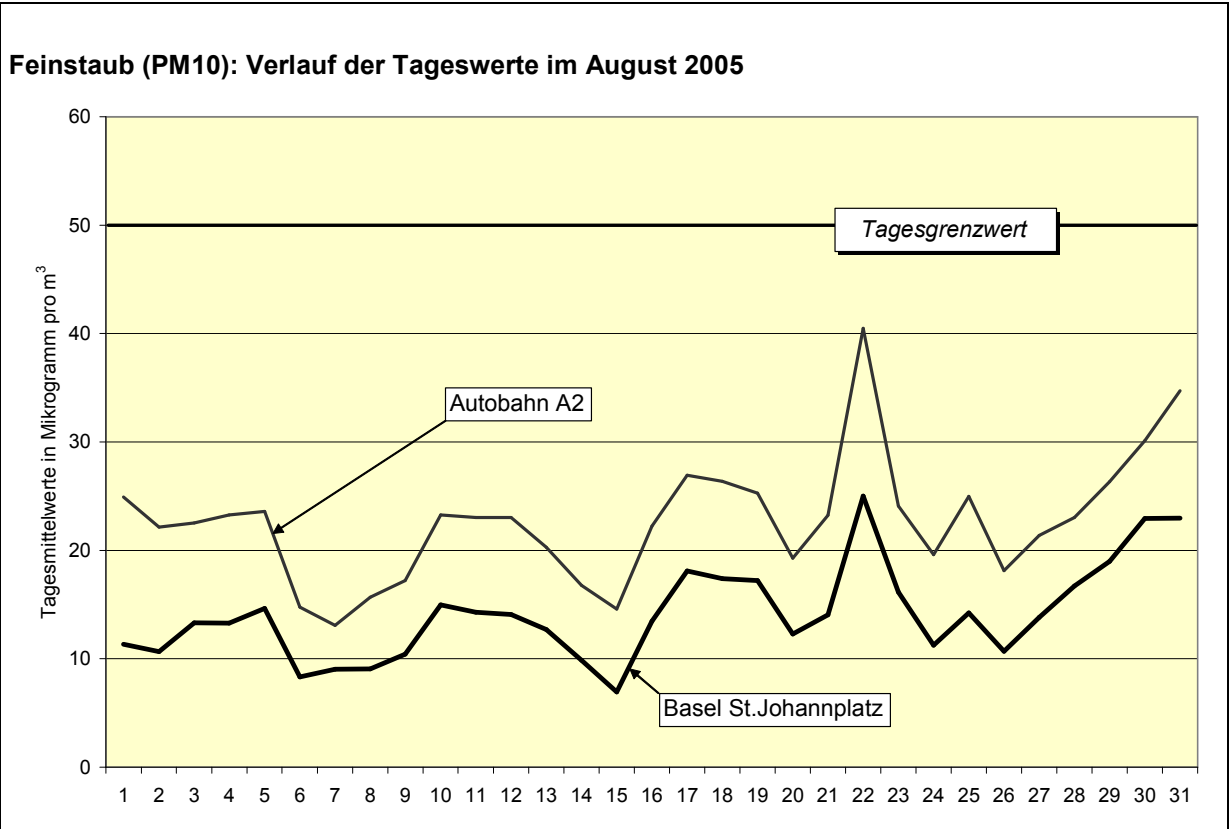
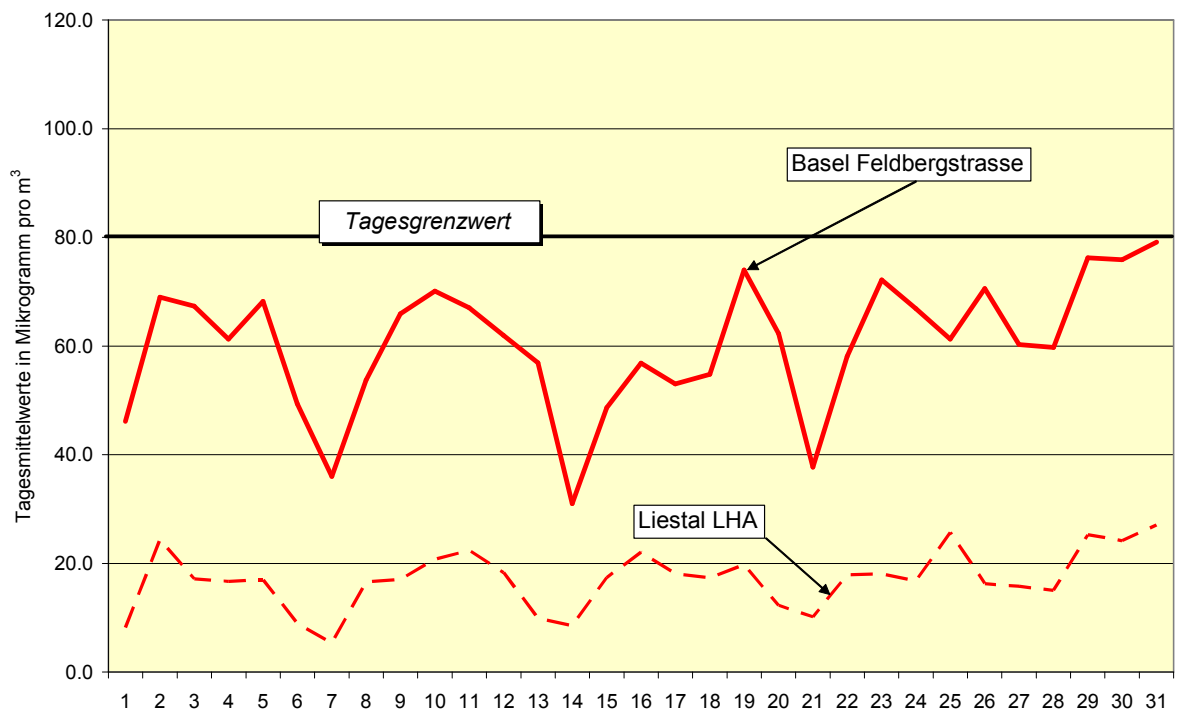


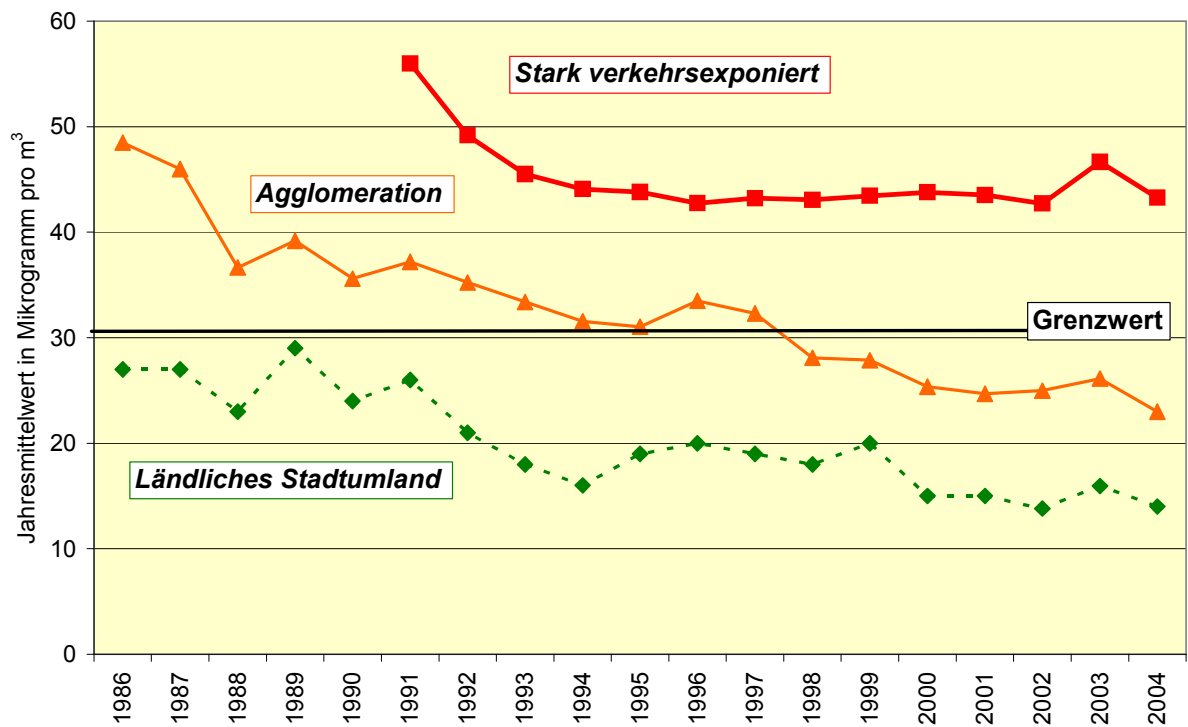
Monatsdaten Luftqualität: August 2005



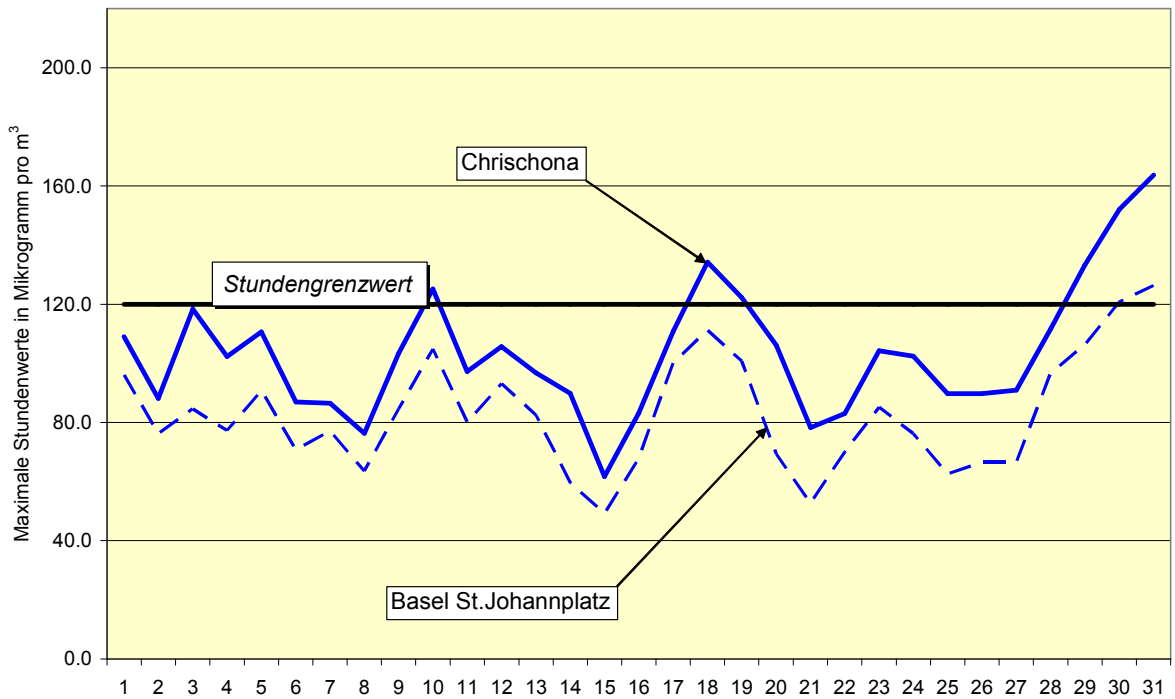
Stickstoffdioxid (NO₂): Verlauf der Tageswerte im August 2005



Stickstoffdioxid (NO₂): Entwicklung der Belastung seit 1986



Ozon (O₃): Verlauf der täglichen maximalen Stundenwerte im August 2005



Ozon (O₃): Entwicklung der Anzahl Stunden mit Grenzwertüberschreitung seit 1986

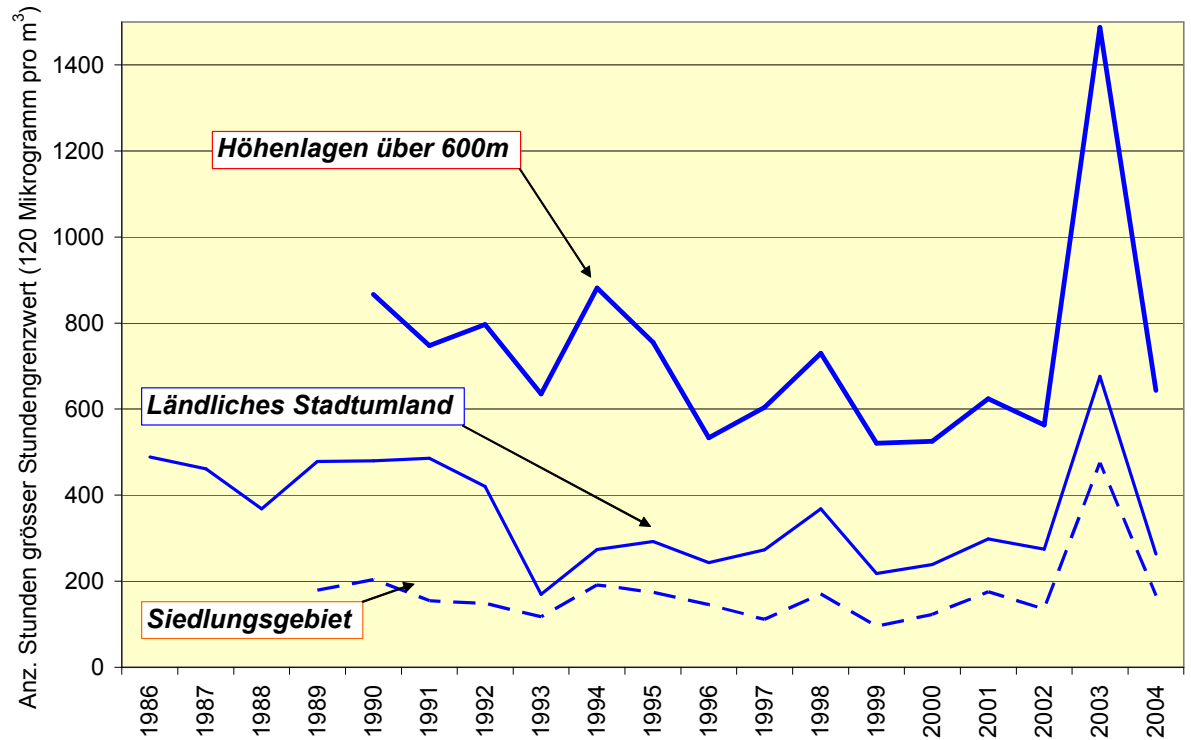


Tabelle 1: Jahresmittelwerte September 2004 bis August 2005

	Jahresmittelwerte in Mikrogramm pro m ³	
	Stickstoffdioxid (NO ₂)	Feinstaub (PM10)
Stadt Basel		
St. Johannplatz	30.5	20.8
Feldbergstrasse	61.2	30.4
Agglomeration		
Liestal LHA	23.7	--
Dornach (SO)	17.1	20.5
Autobahn A2 Hard	54.7	29.7
Grenzwert	30	20

Die Jahresgrenzwerte sind ein Mass für die chronische Dauerbelastung der Luft. Grenzwertüberschreitungen sind **fett** hervorgehoben.

Tabelle 2: Monatswerte August 2005

	Monatsmittelwerte, O ₃ 98-% in Mikrogramm pro m ³			NO ₂ , PM10: Anz. Tage >Grenzwert O ₃ : Anz. Std. >Grenzwert			Max. Tag, O ₃ Std. in Mikrogramm pro m ³		
	NO ₂	PM10	O ₃	NO ₂	PM10	O ₃	NO ₂	PM10	O ₃
Stadt Basel									
St. Johannplatz	22	14	103	0	0	2	39	25	126
Feldbergstrasse	60	--	--	0	--	--	76	--	--
Agglomeration									
Liestal LHA	17	--	101	0	--	4	26	--	133
Dornach (SO)	8	15	115	0	0	10	19	29	137
Autobahn A2 Hard	(44)	23	62	(0)	0	0	(58)	41	74
Ländlich									
Schönenbuch (IAP)	--	--	118	--	--	13	--	--	139
Chrischona	--	--	143	--	--	47	--	--	154
Brunnersberg (SO)	--	--	120	--	--	13	--	--	133
Grenzwert	--	--	100	1	1	1	80	50	120

Die Tages- und Stundengrenzwerte sind ein Mass für die kurzzeitig ändernden Spitzenbelastungen der Luft. Grenzwertüberschreitungen sind **fett** hervorgehoben.

() unvollständige Messreihe

SO Daten in Zusammenarbeit mit Kanton Solothurn

IAP Daten in Zusammenarbeit mit Institut für angewandte Pflanzenbiologie, Schönenbuch

NO₂, PM10 Daten als Monatsmittelwerte und Tagesmittelwerte

O₃ Daten als monatliches 98-Perzentil und Stundenwerte

98-% 98-Perzentil, dieser Wert sagt aus, dass 98% aller gemessenen Halbstundenwerte diesen Wert unterschreiten